

**GEBERIT AQUACLEAN MERA  
CLASSIC**

**GEBERIT**



**РУКОВОДСТВО ПО  
ОБСЛУЖИВАНИЮ**



# Содержание

<b>Для Вашей безопасности</b> .....	<b>5</b>
Для кого предназначено это изделие? .....	5
Как пользоваться этим изделием?.....	5
Чего следует избегать? .....	5
Ненадлежащее использование .....	5
Общие указания по технике безопасности.....	6
Объяснение предупредительных указаний .....	7
Обзор символов, приведенных на изделии.....	8
<b>Знакомство с устройством</b> .....	<b>9</b>
Об устройствах Geberit AquaClean.....	9
Обзор функций устройства .....	9
Краткая информация об устройстве .....	10
<b>Концепция управления</b> .....	<b>12</b>
О концепции управления .....	12
Передняя панель пульта дистанционного управления.....	12
Задняя панель пульта дистанционного управления.....	13
Боковая панель управления .....	13
Светодиод состояния на боковой панели управления .....	14
Приложение Geberit AquaClean .....	14
Включение устройства .....	15
Выключение устройства.....	16
Восстановление заводских установок .....	16
<b>Управление устройством</b> .....	<b>17</b>
Первый этап.....	17
Использование биде анальной зоны.....	17
Включение и выключение маятникового движения штуцера для биде анальной зоны .....	18
Использование дамского душа .....	18
Пользование феном .....	18
<b>Регулировка омывания в зависимости от потребностей пользователя</b> .....	<b>19</b>
Настройка напора омывающей струи .....	19
Настройка положения штуцера для омывания .....	19
Сохранение профиля пользователя .....	19
Вызов профиля пользователя .....	20
Сохранение профиля пользователя в приложении Geberit AquaClean .....	20
<b>Программирование устройства</b> .....	<b>21</b>
Обзор возможностей программирования.....	21
Главное меню «Основные настройки» .....	22
Главное меню «Настройки профиля» .....	24
Главное меню «Уход и техобслуживание».....	26

<b>Очистка устройства и удаление из него известкового налета .....</b>	<b>28</b>
Общие рекомендации по чистке .....	28
Специально предназначенные чистящие средства и инвентарь для чистки .....	28
Автоматическая замена воды .....	30
Целенаправленная дезинфекция .....	30
Уход и очистка гладких поверхностей .....	30
Очистка области промывания санфаянса .....	31
Очистка сиденья унитаза .....	31
Очистка крышки и корпуса унитаза .....	32
Очистка штуцера фена и форсунки штуцера для омывания .....	33
Удаление известкового налета .....	35
Удаление известкового налета из устройства .....	37
<b>Устранение неисправностей .....</b>	<b>38</b>
Порядок действий при неисправностях .....	38
Унитаз-биде не функционирует .....	39
Прочие функциональные сбои .....	41
Пульт дистанционного управления не функционирует .....	42
Замена батареи пульта дистанционного управления .....	43
Повторно присвоить пульт дистанционного управления устройству .....	43
Замена керамического сотового фильтра .....	43
<b>Устойчивое развитие .....</b>	<b>45</b>
Группа Geberit и устойчивое развитие .....	45
Экологичный дизайн – отчетность о воздействии на экологию .....	45
Экологические подсказки .....	45
<b>Утилизация .....</b>	<b>46</b>
Утилизация старого электрического и электронного оборудования .....	46
Компоненты .....	46
<b>Гарантия для конечного пользователя .....</b>	<b>47</b>
Гарантия для конечного пользователя .....	47
<b>Технические характеристики и соответствие требованиям .....</b>	<b>48</b>
Технические данные .....	48
Упрощенная декларация о соответствии стандартам ЕС .....	48

## Для Вашей безопасности

---

### Для кого предназначено это изделие?

Унитаз-биде Geberit AquaClean может использоваться в качестве унитаза всеми возрастными группами потребителей. Детям разрешается выполнять очистку и ремонт изделия только под присмотром взрослых.

### Как пользоваться этим изделием?

Данное изделие предусмотрено для следующих целей и случаев применения:

- использование в качестве унитаза-биде:
  - для омывания анальной зоны тела
  - для внешнего омывания вагинальной зоны тела
  - для очистки воздуха
- для установки в обогреваемом помещении
- для подключения к системе питьевого водоснабжения
- для эксплуатации с использованием воды из установки обратного осмоса

### Чего следует избегать?

Изделие не предусмотрено для следующих условий эксплуатации:

- подъем с сиденья унитаза во время омывания
- размещение грузов и предметов на крышке унитаза
- погружение пульта дистанционного управления в жидкости
- эксплуатация без пробки в отверстии для заливки средства для удаления известкового налета Geberit AquaClean

### Ненадлежащее использование

Компания Geberit не несет ответственности за последствия ненадлежащего использования изделия.


## Общие указания по технике безопасности

Приведенные ниже указания по технике безопасности действуют на протяжении всего срока эксплуатации изделия:


- Перед первым использованием внимательно прочтите руководство по обслуживанию, чтобы ознакомиться с принципами эксплуатации изделия.
- Сохраните руководство по обслуживанию для использования в дальнейшем.
- Загрязнения в фильтре могут привести к загрязнению вдыхаемого воздуха. Для исключения угрозы для здоровья и обеспечения полной функциональности фильтр необходимо менять раз в год.
- Эксплуатация поврежденного прибора запрещена. Отсоедините прибор от электросети, если это возможно, и обратитесь в сервисную службу Geberit.
- Не открывайте прибор. Внутри него нет компонентов, которые подлежат обслуживанию или ремонту пользователем.
- Запрещено вносить изменения в конструкцию прибора или устанавливать дополнительные компоненты. Внесение изменений в конструкцию прибора может представлять риск для жизни.
- Ремонт разрешено выполнять только авторизованным специалистам и только с использованием оригинальных запчастей.
- Разрешается использовать только оригинальные комплектующие.
- Владелец или пользователь должны использовать и обслуживать прибор только таким образом, который описан в данном руководстве по обслуживанию.
- Если прибор Geberit AquaClean было демонтирован (например, при переезде), для его монтажа используйте только актуальную версию руководства по монтажу.
- Прибор Geberit AquaClean разрешается подключать только к электросети, характеристики которой соответствуют данным на типовой табличке.

- При использовании чистящими средствами и средствами для удаления известкового налета обязательно соблюдайте указания от их производителей.

---

 В тексте данного документа содержатся предупредительные указания. Под предупредительными указаниями имеются в виду рекомендации по технике безопасности, имеющие отношение к ежедневному использованию и зависящие от ситуации. Такие указания содержат предупреждения о конкретных видах опасности.

---

 Данное руководство соответствует техническому уровню устройства на момент передачи в печать. Сохранено право на внесение изменений с целью совершенствования.

Актуальная версия данного документа и других документов всегда предлагается пользователям в Интернете: [www.geberit.com](http://www.geberit.com).

## Объяснение предупредительных указаний

Предупредительные указания расположены в местах возможного возникновения опасности.

Предупредительные указания имеют следующую структуру:






### **ПРЕДУПРЕЖДЕНИЕ**

#### **Вид и источник опасности**



Возможные последствия при игнорировании опасности.

- ▶ Меры по устранению опасности.

В предупредительных указаниях для обращения внимания на опасность и важную информацию применяются следующие сигнальные слова.

Символ	Сигнальное слово и его значение
	<b>ОПАСНО</b> Это сигнальное слово обозначает угрозу с высокой степенью риска, которая, если не будет предотвращена, может привести к смерти или тяжелой травме.
	<b>ОСТОРОЖНО</b> Это сигнальное слово обозначает угрозу с низкой степенью риска, которая, если не будет предотвращена, может привести к незначительным или средним повреждениям.
	<b>ВНИМАНИЕ</b> Это сигнальное слово обозначает угрозу, которая, если не будет предотвращена, может привести к материальному ущербу.
	Обозначается только символом. Указывает на важную информацию

## Обзор символов, приведенных на изделии

Символ	Значение
	Перед вводом изделия в эксплуатацию прочтите указания по технике безопасности, а также руководство по обслуживанию/по эксплуатации.
	Опасность для жизни от удара током



# Знакомство с устройством

---

## Об устройствах Geberit AquaClean

Устройство Geberit AquaClean представляет собой унитаз со встроенной функцией омывания. Устройство также выполняет все остальные функции привычного унитаза. Дополнительные функции зависят от исполнения конкретной модели.

## Обзор функций устройства

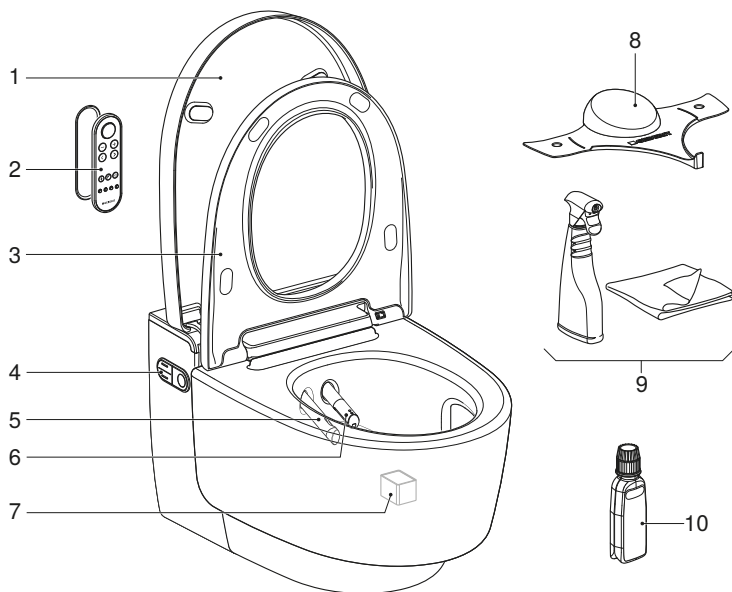
Функции обеспечения гигиены:

- технология смыва TurboFlush
- очистка воздуха через керамический унитаз
- технология омывания WhirlSpray с индивидуальным положением штуцера для омывания
- маятниковое движение штуцера для омывания
- встроенная в форсунку штуцера для омывания выдвижная форсунка дамского душа с индивидуальным положением штуцера для омывания
- автоматическая очистка штуцера до и после каждого омывания
- функция сушки с помощью штуцера с феном
- программа удаления известкового налета

Функции обеспечения комфорта:

- регулируемый напор оmyвающей струи
- сиденье и крышка унитаза с функцией SoftClosing
- пульт дистанционного управления с ЖК дисплеем
- управление всеми функциями с пульта дистанционного управления
- сохранение 4 индивидуальных профилей пользователя
- управление функциями унитаза-биде с боковой эргономичной панели управления

## Краткая информация об устройстве



- 1 Крышка унитаза
- 2 Пульт дистанционного управления с магнитным настенным держателем
- 3 Сиденье унитаза с устройством распознавания пользователя и функцией QuickRelease
- 4 Боковая панель управления со светодиодом состояния
- 5 Штуцер с форсункой фена
- 6 Штуцер с форсункой для омывания и форсункой дамского душа
- 7 Керамический сотовый фильтр (арт. № 242.999.00.1)
- 8 Защитный прозрачный щиток для тестирования и настройки
- 9 Комплект для чистки Geberit AquaClean (арт. № 242.547.00.1)
- 10 Средство для удаления известкового налета Geberit AquaClean (арт. № 147.040.00.1)



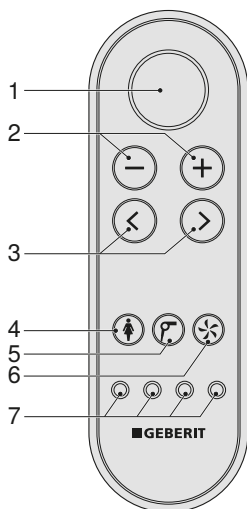
# Концепция управления

## О концепции управления

Унитазом-биде можно управлять с помощью пульта дистанционного управления, боковой панели управления на унитазе-биде и приложения Geberit AquaClean.

## Передняя панель пульта дистанционного управления

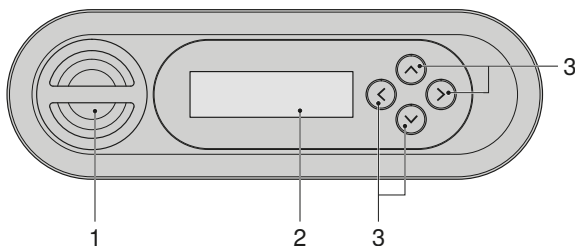
С передней панели пульта дистанционного управления осуществляется управление всеми ежедневно используемыми функциями.



- 1 Кнопка <Омывающая струя>: включение и выключение функции омывания / выключение функции фена и дамского душа.
- 2 Кнопки <->/<+>: уменьшение или увеличение напора омывающей струи.
- 3 Кнопки <влево>/<вправо>: настройка положения штуцера для омывания.
- 4 Кнопка <Дамский душ>: включение и выключение дамского душа.
- 5 Кнопка <Фен>: включение и выключение фена.
- 6 Кнопка <Очистка воздуха>: включение и выключение очистки воздуха.
- 7 Кнопки <Профиль пользователя>: выбор пользовательских профилей 1–4.

## Задняя панель пульта дистанционного управления

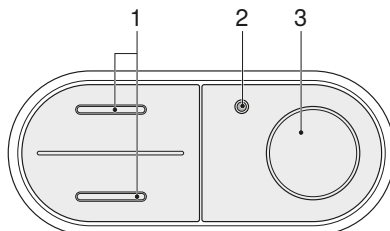
С задней панели пульта дистанционного управления можно получить доступ к системным настройкам и дополнительным функциям.



- 1 Отсек для батарей
- 2 ЖК дисплей
- 3 Кнопки со стрелками <вверх>/<вниз>, <влево>/<вправо>

## Боковая панель управления

Боковая панель позволяет управлять функциями унитаза-биде.



- 1 Кнопки <вверх>/<вниз>: уменьшение или увеличение напора омывающей струи
- 2 Светодиод состояния
- 3 Кнопка <Омывающая струя>: включение и выключение биде анальной зоны или дамского душа

## Светодиод состояния на боковой панели управления

Светодиод состояния на боковой панели управления информирует пользователя о текущем состоянии прибора. С помощью него можно определить текущее состояние прибора.

Светодиод состояния	Описание
Не светится	Нагревательный элемент выключен / включен режим экономии энергии.
Светится синим	Включен нагревательный элемент.
Мигает синим	После включения выполняется инициализация прибора.
Светится зеленым	Необходимо заменить керамический сотовый фильтр. → См. «Замена керамического сотового фильтра», страница 43.
Мигает красным	Имеется сообщение о неисправности. ► Если на дисплее пульта дистанционного управления отображается [Сообщ. об ошибке]: обратитесь в сервисную службу.
Мигает синим и красным	Требуется удаление известкового налета. → См. «Удаление известкового налета», страница 35.
Светится оранжевым	Выполняется очистка прибора от известкового налета. Во время процедуры очистки пользоваться унитазом-биде нельзя.
Мигает оранжевым	Выполняется замена воды. → См. «Автоматическая замена воды», страница 30.

## Приложение Geberit AquaClean

С помощью приложения Geberit AquaClean можно управлять следующими функциями унитаза-биде:

- Дистанционное управление унитазом-биде Geberit AquaClean
- Отображение и изменение настроек

Приложение Geberit AquaClean предлагает также следующие преимущества:

- Сохранение индивидуальных настроек на смартфоне
- Помощь в уходе и техобслуживании прибора
- Удобная регистрация унитаза-биде Geberit AquaClean
- Обучающее видео
- Сервисная и контактная информация

Бесплатное приложение Geberit AquaClean доступно для смартфонов под управлением Android и iOS в соответствующем магазине App Store.

Android:



iOS:



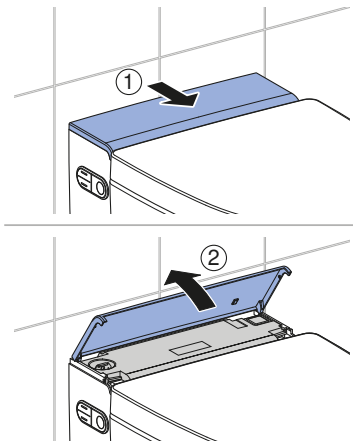
Объем функций приложения Geberit AquaClean может отличаться в зависимости от страны.

## Включение устройства



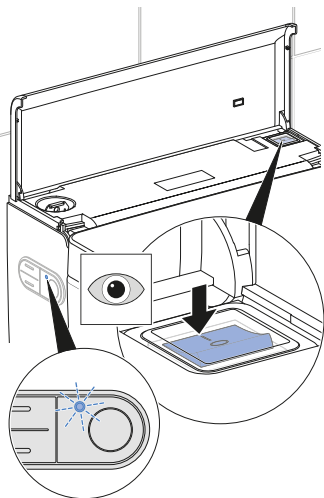
Между выключением и включением должно пройти не менее 30 секунд.

**1** Откройте декоративную панель.

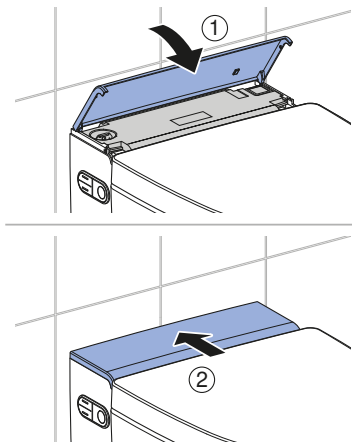


**2** Нажмите сетевой выключатель для запуска инициализации.

✓ Во время инициализации мигает синий светодиод состояния.



**3** Закройте декоративную панель.



### Результат

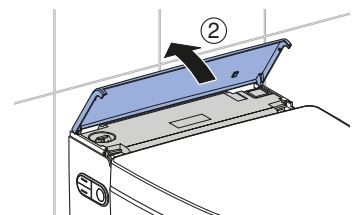
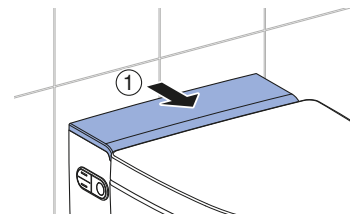
✓ После завершения инициализации синий светодиод состояния гаснет.

## Выключение устройства

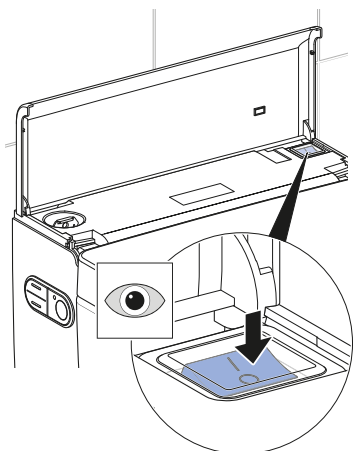
**i** Между выключением и включением должно пройти не менее 30 секунд.

**1** Закрывать крышку унитаза.

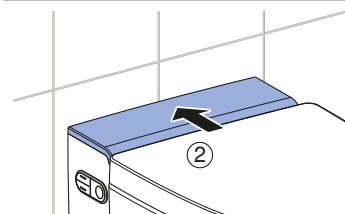
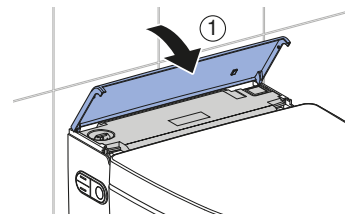
**2** Открыть декоративную панель.



**3** Задействовать сетевой выключатель.



**4** Закрывать декоративную панель.

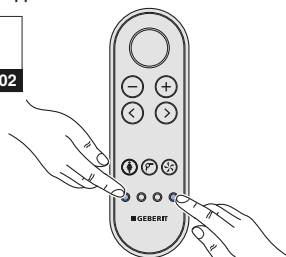


## Восстановление заводских установок

### Необходимое условие

- Требуется сброс персональных настроек и восстановление заводских установок в качестве основных.

▶ Нажмите и удерживайте крайнюю левую и крайнюю правую кнопки <Профиль пользователя> не менее 2 секунд.



### Результат

- ✓ Заводские установки унитаза-биде восстановлены.



# Управление устройством

## Первый этап

При пользовании прибором выполняются следующие функции.

Когда вы садитесь на сиденье унитаза,

- включается подготовка теплой воды.
- прибор активирует функцию омывания.
- включается очистка воздуха.
- автоматически активируются основные настройки.

Когда вы включаете омывание,

- процесс омывания запускается и длится более 30 секунд.
- процесс омывания можно остановить в любое время.
- процесс омывания можно настроить в соответствии с индивидуальными предпочтениями.
- можно изменять основные настройки в соответствии с индивидуальными предпочтениями.

Когда вы встаете с сиденья унитаза,

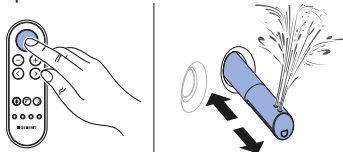
- функция омывания отключается.
- функция фена отключается.
- форсунки штуцера для омывания и дамского душа интенсивно промываются.
- прибор переходит в режим экономии энергии.

## Использование биде анальной зоны

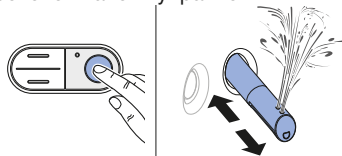
### Необходимое условие

- Вы сидите на сиденье унитаза.

- 1 Нажмите кнопку <Омывающая струя> на пульте дистанционного управления.



- 2 Или: нажмите кнопку <Омывающая струя> на боковой панели управления.



### Результат

- ✓ Начинается омывание с маятниковым движением.

- i** Повторным нажатием на кнопку <Омывающая струя> можно досрочно завершить омывание.

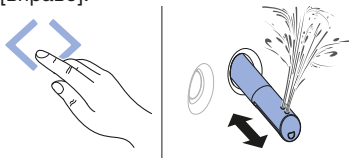
## Включение и выключение маятникового движения штуцера для биде анальной зоны

**i** Маятниковое движение штуцера для омывания повышает эффективность процедуры.

### Необходимое условие

– Производится во время омывания.

► Для включения или выключения маятникового движения во время омывания одновременно нажмите кнопки со стрелками [влево] и [вправо].



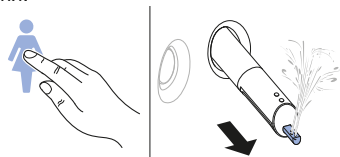
## Использование дамского душа

**i** Женская интимная область – это очень чувствительная зона, требующая особого и деликатного ухода. Для достижения оптимальных результатов дамский душ должен быть настроен индивидуально. Положение форсунки штуцера для омывания и напор омывающей струи следует выбирать так, чтобы струя не могла проникнуть во влагалище.

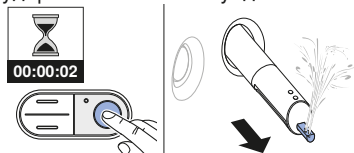
### Необходимое условие

– Вы сидите на сиденье унитаза.

**1** Нажмите кнопку <Дамский душ> на пульте дистанционного управления.



**2** Или: Нажмите кнопку <Душ> на боковой панели управления и удерживайте ее 2 секунды.



### Результат

✓ Включается дамский душ и начинается омывание.

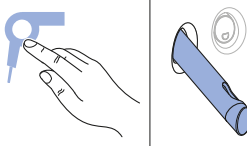
**i** Повторным нажатием на кнопку <Дамский душ> можно досрочно завершить омывание.

## Пользование феном

### Необходимое условие

– Осуществляется после омывания.

► Нажать кнопку <Фен> на пульте дистанционного управления.



### Результат

✓ Начинается сушка феном.

**i** Повторным нажатием на кнопку <Фен> можно досрочно прекратить процесс сушки феном.

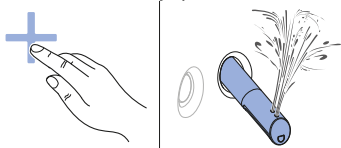
# Регулировка омывания в зависимости от потребностей пользователя

## Настройка напора омывающей струи

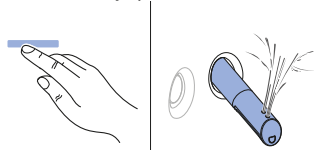
### Необходимое условие

- Выполняется омывание.
- Напор омывающей струи имеет 5 уровней регулировки.

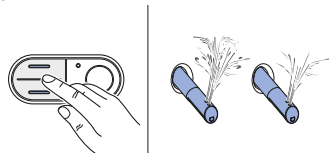
- 1** Нажмите кнопку <+> на пульте дистанционного управления.



- 2** Нажмите кнопку <-> на пульте дистанционного управления.



- 3** Или: нажмите кнопку <вверх> или <вниз> на боковой панели управления.



### Результат

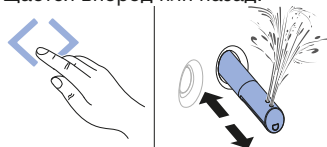
- ✓ Омывающая струя настроена.

## Настройка положения штуцера для омывания

### Необходимое условие

- Выполняется омывание.
- Положение штуцера для омывания имеет 5 уровней регулировки.

- ▶ Нажмите кнопку <влево> или <вправо>.  
✓ Штуцер для омывания перемещается вперед или назад.

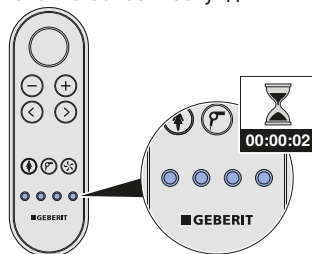


### Результат

- ✓ Штуцер для омывания настроен оптимально.

## Сохранение профиля пользователя

- ▶ Для сохранения текущих настроек нажать одну из 4 кнопок профиля пользователя и удерживать ее в течение более 2 секунд.



- i** Перечисленными ниже функциями можно управлять только с задней панели пульта дистанционного управления:

- температура воды омывающей струи
- температура воздуха для сушки

→ См. «Главное меню «Настройки профиля»», страница 24.

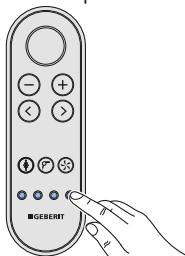
## Вызов профиля пользователя

- i** Профиль пользователя обеспечивает прямой доступ к личным настройкам. Выберите свой профиль пользователя, как только сядете на унитаз.

### Необходимое условие

- Наборы персональных настроек присваиваются соответствующим кнопкам, которые называются <Профиль пользователя>. → См. Сохранение профиля пользователя.

- ▶ Нажмите кнопку <Профиль пользователя>, которой присвоены ваши персональные настройки.



### Результат

- ✓ Прибор настраивается в соответствии с выбранным профилем пользователя.

## Сохранение профиля пользователя в приложении Geberit AquaClean

- i** Сохранение профиля пользователя в приложении Geberit AquaClean не требует активирования датчика присутствия пользователя, пока пользователь находится в диапазоне распознавания унитаза-биде.

### Необходимое условие

- На смартфоне установлена актуальная версия приложения Geberit AquaClean.
- Приложение Geberit AquaClean запущено.
- Вы находитесь в диапазоне распознавания унитаза-биде.

- ▶ Сохраните настройки в приложении Geberit AquaClean.

### Результат

- ✓ Индивидуальный профиль пользователя сохранится на смартфоне.
- ✓ Настройки применяются на всех сопряженных унитазах-биде.

# Программирование устройства

---

## Обзор возможностей программирования

Здесь доступны следующие главные меню:

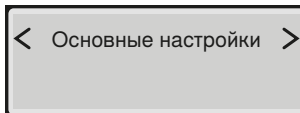
- [Основные настройки]
- [Настройки профиля]
- [Уход и техобслуж.]

На задней панели пульта дистанционного управления можно изменять системные настройки устройства:

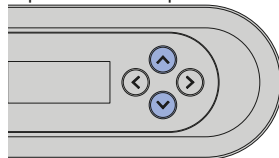
- Для включения дисплея нажмите на любую кнопку на задней панели пульта дистанционного управления.
- При нажатии и удержании кнопки <вверх> в течение более 2 секунд происходит возврат в меню [Основные настройки].
- Для сохранения измененных настроек в памяти необходимо полностью пролистать все пункты меню, чтобы на дисплее снова отобразилось главное меню.
- В целях экономии заряда батареи дисплей автоматически отключается через 30 секунд.

## Главное меню «Основные настройки»

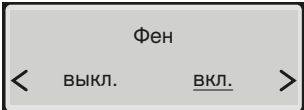
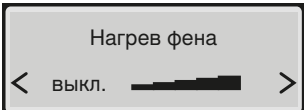
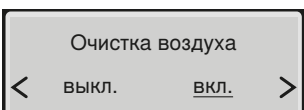
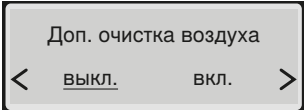
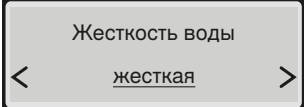
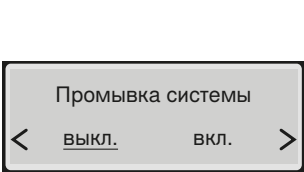
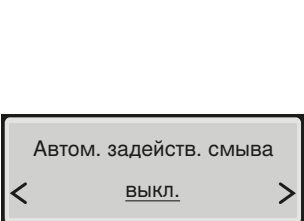
- 1** С помощью кнопок со стрелками <влево>/<вправо> на задней панели пульта дистанционного управления вызовите главное меню [Основные настройки].



- 2** Чтобы перейти к следующему пункту меню, используйте кнопки со стрелками <вверх>/<вниз>.

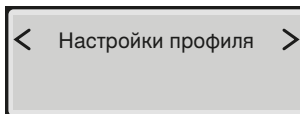
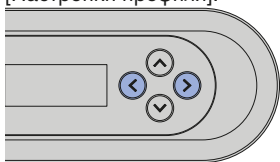


Индикация на дисплее	Примечание
	Выбор языка индикации
	Напор омывающей струи биде анальной зоны
	Положение штуцера биде анальной зоны
	Напор омывающей струи дамского душа
	Положение штуцера дамского душа
	Настройка температуры воды для омывания
	[вкл.] = маятниковое движение штуцера для омывания активировано. [выкл.] = маятниковое движение штуцера для омывания деактивировано.

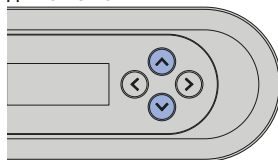
Индикация на дисплее	Примечание
	<p>[вкл.] = функция фена включается автоматически после омывания. [выкл.] = функция фена деактивирована.</p>
	<p>Настройка температуры фена</p>
	<p>[вкл.] = очистка воздуха запускается при распознавании пользователя на сиденье унитаза. [выкл.] = функция очистки воздуха деактивирована.</p>
	<p>[вкл.] = очистка воздуха выключится через 2 минуты. [выкл.] = отложенное выключение очистки воздуха не применяется.</p>
	<p>Настройка жесткости воды: жесткая/средняя/мягкая → См. «Удаление известкового налета из устройства», страница 37</p>
	<p>[вкл.] = промывка системы запускается при распознавании пользователя на сиденье унитаза. [выкл.] = промывка системы запускается перед процессом омывания сразу после нажатия кнопки &lt;Омывающая струя&gt;. Если промывка системы выключена, время смыва перед процессом омывания составляет прибл. 15 секунд.</p>
	<p>Данное меню появляется только при наличии дополнительного интерфейсного модуля для удаленного управления смывом. [выкл.] = функция автоматического задеиствования смыва деактивирована. [вкл.] = смыв активируется автоматически после ухода от датчика присутствия пользователя. [Предварит. смыв] = смыв активируется автоматически после запуска омывающей струи и после ухода от датчика присутствия пользователя.</p>

## Главное меню «Настройки профиля»

- 1** С помощью кнопок <влево>/<вправо> на задней панели пульта дистанционного управления вызовите главное меню [Настройки профиля].

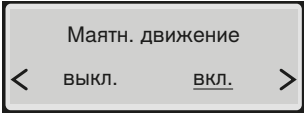
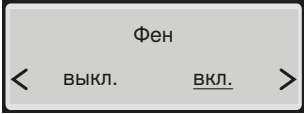
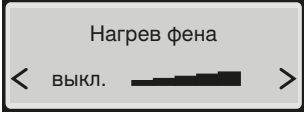
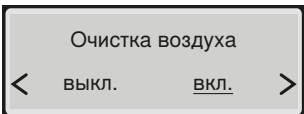



- 2** Кнопками <вверх>/<вниз> выберите настройки, которые необходимо изменить.



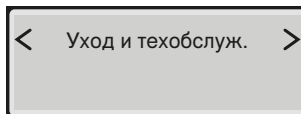
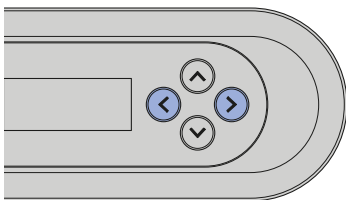
Индикация на дисплее	Примечание
	Соответствует кнопкам профиля пользователя на передней панели пульта дистанционного управления
	Напор омывающей струи биде анальной зоны
	Положение штуцера биде анальной зоны
	Напор омывающей струи дамского душа
	Положение штуцера дамского душа
	Настройка температуры воды для омывания



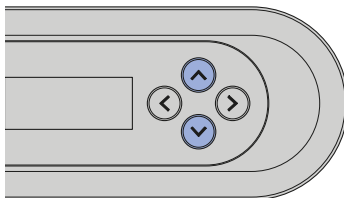
Индикация на дисплее	Примечание
	<p>[вкл.] = маятниковое движение штуцера для омывания активировано.  [выкл.] = маятниковое движение штуцера для омывания деактивировано.</p>
	<p>[вкл.] = функция фена включается автоматически после омывания.  [выкл.] = функция фена деактивирована.</p>
	<p>Настройка температуры фена</p>
	<p>[вкл.] = очистка воздуха запускается при распознавании пользователя на сиденье унитаза.  [выкл.] = функция очистки воздуха деактивирована.</p>
	<p>[вкл.] = промывка системы запускается при распознавании пользователя на сиденье унитаза.  [выкл.] = промывка системы запускается перед процессом омывания сразу после нажатия кнопки &lt;Омывающая струя&gt;. Если промывка системы выключена, время смыва перед процессом омывания составляет прибл. 15 секунд.</p>

## Главное меню «Уход и техобслуживание»

- 1** С помощью кнопок <влево>/<вправо> на задней панели пульта дистанционного управления вызовите главное меню [Уход и техобслуж.]



- 2** Чтобы перейти к следующему пункту меню, используйте кнопки со стрелками вверх/вниз.



Индикация на дисплее	Примечание
	Отображение оставшегося количества дней до следующего удаления известкового налета
	[да] = запуск удаления известкового налета. → См. «Удаление известкового налета», страница 35. [нет] = переход в меню [Фильтр заменен?]
	Не прерывайте процедуру удаления известкового налета после заливки средства, так как в противном случае оно просто будет смыто. На дисплее отображается сообщение [Идет промывка устройства...]
	Состояние процедуры автоматического удаления известкового налета

Индикация на дисплее	Примечание
<div style="border: 1px solid black; padding: 5px; text-align: center;">Удаление известкового налета завершено</div>	
<div style="border: 1px solid black; padding: 5px; text-align: center;">           Фильтр заменен?            &lt; <u>нет</u>      да &gt;         </div>	Подтверждение замены фильтра. → См. «Замена керамического сотового фильтра», страница 43. [да] = фильтр заменен [нет] = переход в меню [Показать инф. устройства]
<div style="border: 1px solid black; padding: 5px; text-align: center;">           Показать инф. устр.            &lt; <u>нет</u>      да &gt;         </div>	[да] = отображение информации о приборе [нет] = переход в меню [Сообщ. об ошибке]
<div style="border: 1px solid black; padding: 5px; text-align: center;">           Модель            AquaClean Mera Classic         </div>	Тип/вариант комплектации
<div style="border: 1px solid black; padding: 5px; text-align: center;">           Артикульный номер            146.xxx.xxx.         </div>	Артикульный номер Geberit
<div style="border: 1px solid black; padding: 5px; text-align: center;">           Серийный номер            GBxxxxxxxx         </div>	Серийный номер прибора (требуется при обращении в сервисную службу)
<div style="border: 1px solid black; padding: 5px; text-align: center;">           Дата ввода в экспл.            дд.мм.гггг         </div>	Дата первого включения
<div style="border: 1px solid black; padding: 5px; text-align: center;">           Сообщ. об ошибке            xxxx         </div>	Код ошибки отображается только в случае сбоя. → См. «Светодиод состояния на боковой панели управления», страница 14.
<div style="border: 1px solid black; padding: 5px; text-align: center;">           Демонстрационный режим            &lt; <u>выкл.</u>      вкл. &gt;         </div>	[вкл.] = включение демонстрационного режима [выкл.] = отмена
<div style="border: 1px solid black; padding: 5px; text-align: center;">           Активировать режим?            &lt; <u>нет</u>      да &gt;         </div>	Запрос подтверждения активации демонстрационного режима

# Очистка устройства и удаление из него известкового налета

## Общие рекомендации по чистке

Соблюдение интервалов очистки — гарантия безупречной работы унитаза-биде. Очистку следует проводить только с применением подходящих чистящих средств и инструментов. → См. «Специально предназначенные чистящие средства и инвентарь для чистки», страница 28.

Интервал очистки	Действие
Ежедневно	▶ Протереть капли воды мягкой безворсовой салфеткой, чтобы предотвратить образование известкового налета.
Еженедельно	▶ Тщательно очистить все поверхности и углы. → См. «Очистка крышки и корпуса унитаза», страница 32. ▶ Проверить форсунку штуцера для омывания и при необходимости очистить. → См. «Очистка штуцера фена и форсунки штуцера для омывания», страница 33. ▶ Промыть форсунку штуцера для омывания под проточной водой, чтобы смыть посторонние вещества.
Ежемесячно	▶ Очистить керамический унитаз с помощью чистящего средства Geberit AquaClean. → См. «Очистка области промывания санфаянса», страница 31.

## Специально предназначенные чистящие средства и инвентарь для чистки

### ВНИМАНИЕ

#### Агрессивные средства для удаления известкового налета

Неподходящие средства для удаления известкового налета могут привести к повреждениям прибора.

- ▶ Для удаления известкового налета использовать исключительно это средство Geberit AquaClean.

### ВНИМАНИЕ






#### Агрессивные и абразивные чистящие средства




Чистка агрессивными и абразивными чистящими средствами может вызвать повреждение поверхности.

- ▶ Используйте чистящее средство Geberit AquaClean.

Рекомендуется использовать комплект для чистки Geberit AquaClean, так как в него входит готовое к применению чистящее средство, которое оптимально подходит для всех поверхностей Geberit AquaClean.

Рекомендуемые свойства подходящих чистящих средств и инструментов для оптимальной очистки:

Символ	Свойства подходящих чистящих средств
	Не раздражают кожу
	Незначительная кислотность, например, как у сильно разбавленной лимонной кислоты
	Слабое пенообразование
	Жидкость
	Разбавляются водой

Символ	Подходящие инструменты для очистки
	Мягкие мелкопористые губки
	Не содержащие пыли, мягкие и безворсовые салфетки
	Щетка для унитаза

## Автоматическая замена воды

Если унитаз-биде не использовался более 2 месяцев, после включения он ополаскивается чистой водой. Это позволяет гарантировать качество воды для омывания перед дальнейшим использованием.

## Целенаправленная дезинфекция

Дезинфекция требуется, только если существует непосредственная опасность заражения возбудителями болезней. В остальных случаях соблюдайте рекомендуемые интервалы очистки и выполняйте все указанные действия. → См. «Общие рекомендации по чистке», страница 28.

---

## ВНИМАНИЕ

### Агрессивное дезинфицирующее средство

Применение агрессивного дезинфицирующего средства может вызвать повреждения поверхности.

- ▶ Применяйте дезинфицирующие средства только на спиртовой основе, которые подходят также для дезинфекции рук и кожи.
- ▶ При обращении с опасными веществами соблюдайте указания по технике безопасности от производителя.

Тип дезинфекции	Процесс дезинфекции
<b>Влажная дезинфекция протиранием</b> Применять на гладких поверхностях, которые можно протереть	<ul style="list-style-type: none"><li>▶ Полностью покрыть поверхности дезинфицирующим средством.</li><li>▶ Оставить дезинфицирующее средство на некоторое время согласно данным производителя.</li><li>▶ Затем вытереть поверхности одноразовыми салфетками.</li></ul>

## Уход и очистка гладких поверхностей

Все гладкие поверхности можно мыть водой и жидким, не наносящим вред коже, щадящим чистящим средством.



Агрессивные и абразивные чистящие средства могут повредить поверхность. Использовать исключительно жидкие, не наносящие вред коже, щадящие чистящие средства. В комплект для чистки Geberit AquaClean (арт. № 242.547.00.1) входит готовое к применению чистящее средство, которое оптимально подходит для всех видов поверхности Geberit AquaClean.

## Очистка области промывания санфаянса

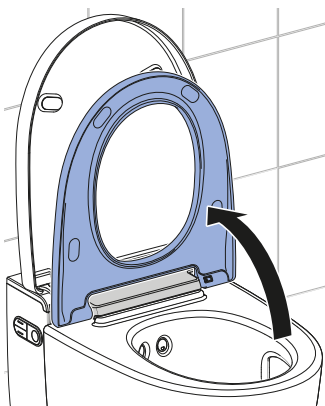
- 1 Побрызгать санфаянс чистящим средством Geberit AquaClean и оставить средство на несколько минут.
- 2 В завершение ополоснуть санфаянс водой.
- 3 Удалить трудноудаляемые загрязнения с помощью щетки для унитаза.

## Очистка сиденья унитаза

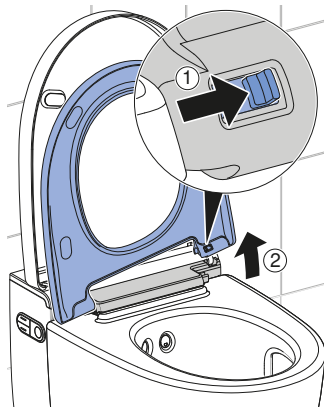
Для облегчения очистки можно демонтировать сиденье унитаза в несколько простых приемов.

- i** Следить за тем, чтобы не поцарапать поверхность сиденья унитаза. Для этого компоненты следует положить на мягкую основу без твердых царапающих частиц.

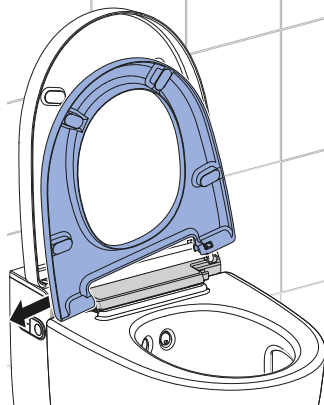
- 1 Установите сиденье в вертикальное положение.



- 2 Переместите кнопку разблокировки вправо и поднимите сиденье из правого держателя.



- 3 Отсоедините сиденье от левого крепежного шарнира.



✓ Сиденье унитаза снято и может быть очищено.

- 4 Распылите чистящее средство Geberit AquaClean на поверхности.
- 5 Протрите поверхности мягкой и влажной безворсовой салфеткой.

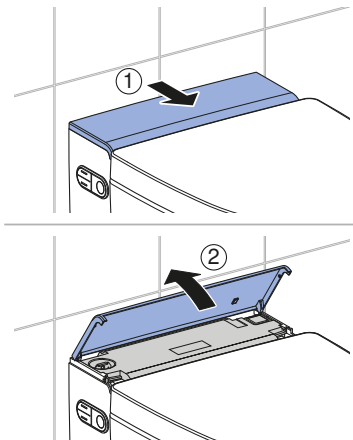
- 6** Затем протрите поверхности насухо мягкой безворсовой салфеткой.

- 7** После очистки соберите прибор в обратном порядке.

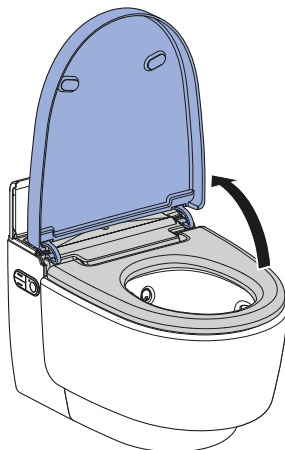
## Очистка крышки и корпуса унитаза

- i** Следить за тем, чтобы не поцарапать поверхность сиденья унитаза. Для этого компоненты следует положить на мягкую основу без твердых царапающих частиц.

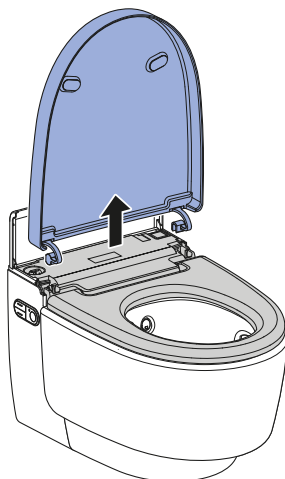
- 1** Откройте декоративную панель.



- 2** Откройте крышку унитаза.



- 3** Поднимите из этого положения крышку унитаза вертикально вверх.



- 4** Распылите чистящее средство Geberit AquaClean на поверхности. Протрите поверхности мягкой и влажной безворсовой салфеткой.



**5** Затем протрите поверхности насухо мягкой безворсовой салфеткой.

**6** После очистки соберите прибор в обратном порядке.

## Очистка штуцера фена и форсунки штуцера для омывания

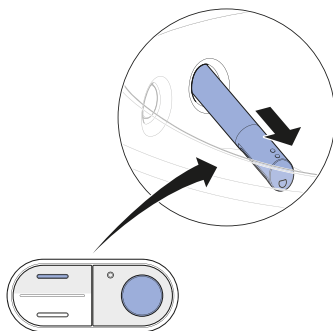


- Для очистки использовать мягкую безворсовую ткань.
- Средство для очистки Geberit AquaClean идеально подходит для всех поверхностей прибора.

**1** Откройте крышку унитаза.

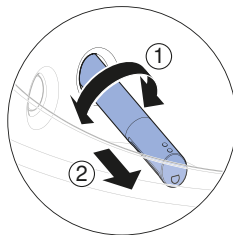
**2** Установите сиденье в вертикальное положение.

**3** Нажмите одновременно кнопки <вверх> и <Омывающая струя>.

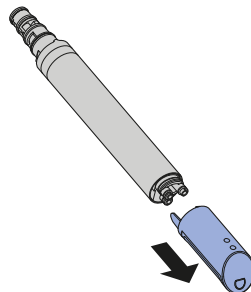


- ✓ Штуцер для омывания полностью выдвигается.

**4** Поверните штуцер для омывания в любом направлении и выньте его.



**5** Извлеките форсунку из штуцера для омывания, очистите ее и удалите известковый налет.

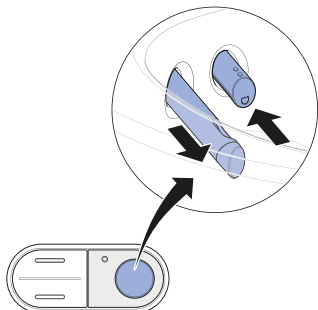


**6** Если форсунку штуцера для омывания не удастся полностью очистить, в т. ч. от известкового налета, замените ее.

**7** Распылите на штуцер для омывания чистящее средство Geberit AquaClean. Затем промойте штуцер для омывания водой.

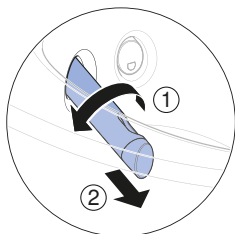
**8** Перед повторной сборкой и установкой тщательно высушите обе детали.

- 9** Чтобы выдвинуть штуцер фена, нажмите кнопку <Омывающая струя>.

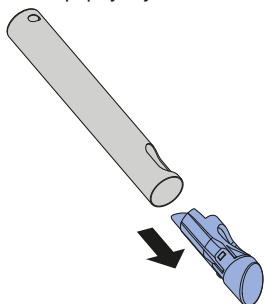


- ✓ Штуцер для омывания задвигается обратно, а штуцер фена выдвигается.

- 10** Разблокируйте штуцер фена, повернув его на 90° против часовой стрелки. Вытащите штуцер фена.



- 11** Нажмите кнопку разблокировки с обратной стороны штуцера фена и вытащите форсунку.



- 12** Очистите штуцер и форсунку фена. Перед обратной сборкой и установкой штуцера фена тщательно высушите обе детали.

- 13** Если очистить форсунку фена полностью не удастся, ее следует заменить.

- 14** Нажмите кнопку <Омывающая струя> на боковой панели управления.



- ✓ Штуцер фена полностью задвигается.

#### Результат

- ✓ Процедура очистки завершена.

## Удаление известкового налета

Ниже приводится информация о процедуре удаления известкового налета:

- Во время процедуры удаления известкового налета прибором можно пользоваться, однако без функций биде.
- Процедура удаления известкового налета длится до 60 минут. Все это время светодиод светится оранжевым, а на дисплее можно вывести информацию о состоянии процедуры. Как только оранжевый светодиод погаснет, функция омывания станет вновь доступна.

### ВНИМАНИЕ

#### Агрессивные средства для удаления известкового налета

Неподходящие средства для удаления известкового налета могут привести к повреждениям прибора.

- ▶ Для удаления известкового налета использовать исключительно это средство Geberit AquaClean.

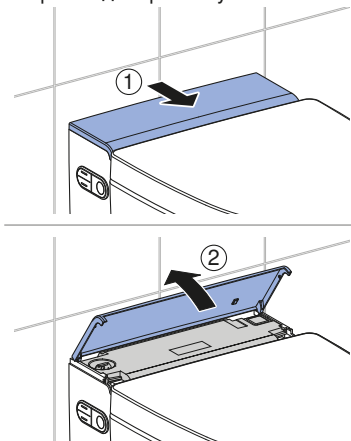


Не прерывать процедуру удаления известкового налета после заливки средства для его удаления, так как в противном случае средство просто напрасно смывается. На дисплее отображается индикация [Идет промывка устройства...].

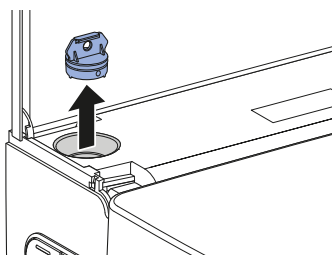
#### Необходимое условие

- Светодиод на панели управления мигает синим и красным.
- При нажатии на кнопку на дисплее с обратной стороны пульта дистанционного управления появляется надпись [Удал. изв. нал. Сейчас] или [Удал. изв. нал. Сейчас, прибор заблокирован]

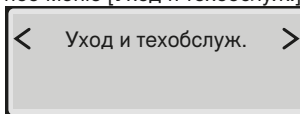
- 1 Откройте декоративную панель.



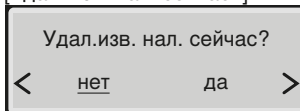
- 2 Извлеките заглушку.



- 3 С помощью кнопок со стрелками на задней панели пульта дистанционного управления вызовите главное меню [Уход и техобслуж.]



- 4 С помощью кнопки <вниз> выбрать пункт меню [Удал. изв. нал. сейчас?].



- 5** Кнопками со стрелками выберите ответ <да>.

✓ На дисплее появится надпись

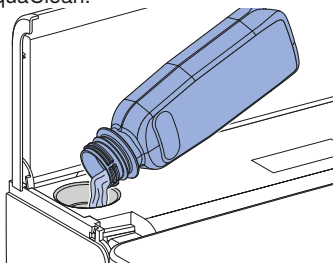
Идет подготовка  
прибора...

- 6** Дождитесь завершения подготовки прибора к удалению известкового налета.

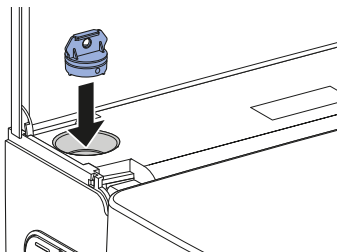
✓ На дисплее появится надпись

Добавить средство для  
удаления  
изв. налета...

- 7** Залейте в отверстие один флакон (125 мл) средства для удаления известкового налета Geberit AquaClean.

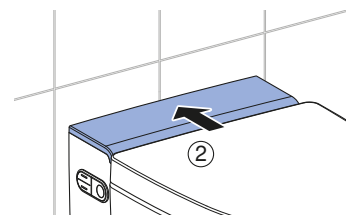
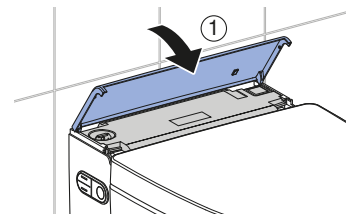


- 8** Установите заглушку на место.



- 9** Сразу протрите влажной салфеткой капли средства для удаления известкового налета.

- 10** Закройте декоративную панель.



- 11** С помощью кнопки со стрелкой запустите процедуру удаления налета.

Начать удал. изв.нал.?

< нет да >

✓ На дисплее появится сообщение с указанием времени до завершения процедуры удаления известкового налета.

Удал. изв. налёта  
займёт ещё xx минут

✓ Светодиод состояния на панели управления светится оранжевым до конца процедуры удаления известкового налета.

## Удаление известкового налета из устройства

Во время монтажа прибор настраивается на степень жесткости местной воды в соответствии с приведенной ниже таблицей. Данная настройка позволяет избежать лишних процедур удаления известкового налета и способствует охране окружающей среды. Тем не менее, даже в этом случае требуется регулярное удаление известкового налета из прибора.

Диапазон	°fH	°dH	°eH
мягкая	≤ 15	≤ 8	≤ 11
средняя	15–25	8–14	11–18
жесткая	> 25	> 14	> 18

Следующая таблица поможет вам идентифицировать сигналы неполадок, связанных с процессом удаления известкового налета, и принять необходимые меры по устранению.

Причина	Сообщение	Устранение неисправности
Регулярное удаление известкового налета: минимум раз в год	<ul style="list-style-type: none"> <li>Светодиод состояния на панели управления мигает синим и красным.</li> <li>На дисплее отображается сообщение [Удал. изв. нал. сейчас].</li> </ul>	<ul style="list-style-type: none"> <li>▶ Запустите процедуру удаления известкового налета. → См. «Удаление известкового налета», страница 35.</li> </ul>
Прибор заблокирован по причине многократного отклонения требования удаления известкового налета	<ul style="list-style-type: none"> <li>Светодиод состояния на панели управления мигает синим и красным.</li> <li>На дисплее отображается сообщение [Удал. изв. нал. сейчас, прибор заблокирован].</li> </ul>	<p><b>Необходимое условие</b></p> <ul style="list-style-type: none"> <li>– Дальнейшее омывание без удаления известкового налета невозможно.</li> <li>▶ Запустите процедуру удаления известкового налета. → См. «Удаление известкового налета», страница 35.</li> </ul>

# Устранение неисправностей

## Порядок действий при неисправностях

Следующая таблица информирует о порядке действий при неисправностях:

- Последовательно выполняйте действия до устранения неисправности или возобновления надлежащей работы прибора.
- Соблюдайте указанную последовательность действий.

Шаг	Описание проблемы	Устранение неисправности
1	Унитаз-биде неисправен или не работает.	<ul style="list-style-type: none"><li>▶ Выключите прибор. → См. «Выключение устройства», страница 16.</li><li>▶ Подождите 30 секунд.</li><li>▶ Включите прибор. → См. «Включение устройства», страница 15.</li></ul>
2	Шаг 1 выполнен. Унитаз-биде все еще неисправен или не работает.	<ul style="list-style-type: none"><li>▶ Проверьте индикацию светодиода состояния на боковой панели управления. → См. «Светодиод состояния на боковой панели управления», страница 14.</li></ul>
3	Шаги 1 и 2 выполнены. Унитаз-биде все еще неисправен или не работает.	<ul style="list-style-type: none"><li>▶ Проверьте описание проблемы в таблице неисправностей и примите соответствующие меры по устранению. → См. «Унитаз-биде не функционирует», страница 39.</li><li>▶ Проверьте описание проблемы в таблице неисправностей и примите соответствующие меры по устранению. → См. «Прочие функциональные сбои», страница 41.</li></ul>
4	Шаги 1–3 выполнены. Унитаз-биде все еще неисправен или не работает.	<ul style="list-style-type: none"><li>▶ обратитесь в сервисную службу.</li></ul>

## Унитаз-биде не функционирует

Приведенная ниже таблица поможет найти причину, вызвавшую функциональный отказ унитаза-биде.



### ОПАСНО

#### Удар электрическим током

Неверно выполненное техобслуживание и устранение повреждений может привести к получению тяжелых травм и к смерти.

- ▶ В случае неполадок необходимо немедленно выключить прибор с помощью сетевого выключателя и обратиться в сервисную службу.
- ▶ Электроинсталляции прибора разрешается выполнять только электротехническим квалифицированным персоналом.
- ▶ Оснащение и переоснащение прибора разрешается проводить только электротехническим квалифицированным персоналом.



В случае отказа унитаза-биде в любой момент можно использовать как обычный унитаз. Штуцеры для омывания и штуцер фена должны быть полностью задвинуты. Смыв унитаза как обычно задействуется нажатием клавиши на смывном бачке.

Описание проблемы	Причина	Устранение неисправности
В электрическом распределителе однократно срабатывает плавкий предохранитель или автоматический выключатель дифференциальной защиты.	Возникла неисправность	<ul style="list-style-type: none"><li>▶ Заменить плавкий предохранитель в электрическом распределителе или вернуть его в рабочее состояние.</li><li>▶ Вернуть автоматический выключатель дифференциальной защиты в электрическом распределителе в рабочее состояние.</li></ul> <b>Результат</b> ✓ После включения выполняется повторная инициализация прибора. Пользование прибором не приводит к срабатыванию плавкого предохранителя или автоматического выключателя дифференциальной защиты.
Плавкий предохранитель или автоматический выключатель дифференциальной защиты в электрическом распределителе срабатывают повторно при пользовании прибором.	Прибор неисправен	<ul style="list-style-type: none"><li>▶ Заменить плавкий предохранитель или автоматический выключатель дифференциальной защиты в электрическом распределителе либо вернуть их в рабочее состояние.</li><li>▶ Извлечь сетевой штекер (при наличии) из розетки.</li><li>▶ Обратиться в сервисную службу.</li></ul>

Описание проблемы	Причина	Устранение неисправности
Изделие имеет неизвестную техническую неисправность.	Возникла неисправность	<ul style="list-style-type: none"> <li>▶ Активировать плавкий предохранитель или автоматический выключатель дифференциальной защиты в электрическом распределителе.</li> <li>▶ Извлечь сетевой штекер (при наличии) из розетки.</li> <li>▶ Обратиться в сервисную службу.</li> <li>▶ Поручить проверку подачи электропитания специалисту.</li> </ul>



## Прочие функциональные сбои

Приведенная ниже таблица поможет найти причину отказа отдельных функций унитаза-биде.



В случае отказа унитаза-биде в любой момент можно использовать как обычный унитаз. Штуцеры для омывания и штуцер фена должны быть полностью задвинуты. Смыв унитаза как обычно задействуется нажатием клавиши на смывном бачке.



Если прибор неисправен, его можно выключить с помощью сетевого выключателя.

Описание проблемы	Причина	Устранение неисправности
Нейтрализация запахов работает плохо или неэффективно.	Керамический сотовый фильтр загрязнен	<ul style="list-style-type: none"><li>▶ Заменить керамический сотовый фильтр. → См. «Замена керамического сотового фильтра», страница 43.</li></ul>
Штуцер для омывания или штуцер фена работает неправильно.	Возникла неисправность	<ul style="list-style-type: none"><li>▶ Выключите прибор. → См. «Выключение устройства», страница 16.</li><li>▶ Подождите 30 секунд.</li><li>▶ Включите прибор. → См. «Включение устройства», страница 15.</li></ul> <p><b>Результат</b></p> <ul style="list-style-type: none"><li>✓ После включения выполняется повторная инициализация прибора.</li></ul>
Эффективность омывающей струи уменьшается.	Форсунки штуцера для омывания засорены или повреждены	<ul style="list-style-type: none"><li>▶ Очистить или заменить форсунки штуцера для омывания. → См. «Удаление известкового налета», страница 35.</li></ul>
Температура воды для омывания больше не соответствует настроенной.	Унитаз-биде загрязнен	<ul style="list-style-type: none"><li>▶ Удалить из прибора известковый налет. → См. «Удаление известкового налета», страница 35.</li><li>▶ Выключите прибор. → См. «Выключение устройства», страница 16.</li><li>▶ Подождите 30 секунд.</li><li>▶ Включите прибор. → См. «Включение устройства», страница 15.</li></ul> <p><b>Результат</b></p> <ul style="list-style-type: none"><li>✓ После включения выполняется повторная инициализация прибора.</li></ul>

## Пульт дистанционного управления не функционирует

Приведенная ниже таблица поможет в поиске неисправностей в следующих случаях:

- пульт дистанционного управления не работает,
- управление унитазом-биде с помощью пульта дистанционного управления невозможно.



Пульт дистанционного управления во время пользования приложением Geberit AquaClean неактивен.



Если пульт дистанционного управления не работает, управление можно осуществлять с боковой панели управления.



Если прибор неисправен, его можно выключить с помощью сетевого выключателя.

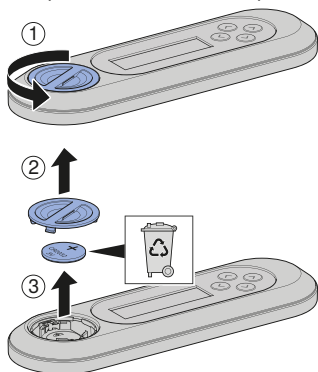
Описание проблемы	Причина	Устранение неисправности
Дисплей пульта дистанционного управления не реагирует на нажатие кнопок.	Не выполнено сопряжение (Pairing)	<p>► Заново присвоить пульт дистанционного управления прибору. → См. «Повторно присвоить пульт дистанционного управления устройству», страница 43.</p> <p><b>Результат</b></p> <p>✓ На дисплее появляется сообщение [Pairing ok].</p>
Унитазом-биде невозможно управлять с помощью пульта дистанционного управления. Пульт дистанционного управления заново присвоен.	Разрядились батареи	<p>► Заменить батарею (тип CR2032). → См. «Замена батареи пульта дистанционного управления», страница 43.</p>
	Не выполнено сопряжение (Pairing)	<p>► Заново присвоить пульт дистанционного управления прибору. → См. «Повторно присвоить пульт дистанционного управления устройству», страница 43.</p>
Батарея заменена, и пульт дистанционного управления заново присвоен. Однако дисплей пульта дистанционного управления по-прежнему не реагирует на нажатие кнопок.	Пульт дистанционного управления неисправен	<p>► Обратиться в сервисную службу.</p>

## Замена батареи пульта дистанционного управления

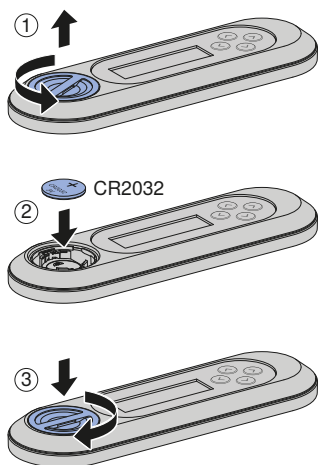
### Необходимое условие

- На протяжении всего процесса пульт дистанционного управления находится в зоне приема унитаза-биде.

- 1 Выньте использованную батарею. Утилизируйте использованную батарею надлежащим образом.



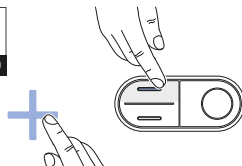
- 2 Установите новую батарею типа CR2032.



## Повторно присвоить пульт дистанционного управления устройству

- i** Устройством можно управлять только с помощью пульта дистанционного управления, который ему присвоен.

- ▶ Удерживайте кнопку <+> на пульте дистанционного управления и кнопку <вверх> на боковой панели управления на протяжении около 30 секунд, пока на дисплее не появится надпись [Pairing ok].



### Результат

- ✓ Теперь унитазом-биде можно управлять с помощью пульта дистанционного управления.

## Замена керамического сотового фильтра



### ОСТОРОЖНО

Возможная угроза здоровью  
Загрязнения в фильтре могут привести к загрязнению вдыхаемого воздуха.

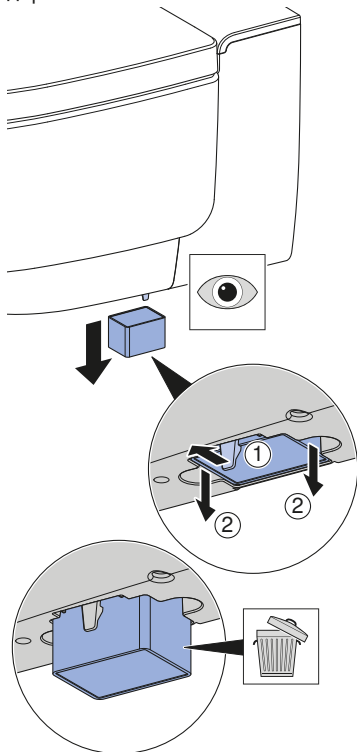
- ▶ Ежегодно заменять фильтр.

**i** Керамический сотовый фильтр находится в правой нижней части устройства. Он зафиксирован с помощью защелки.

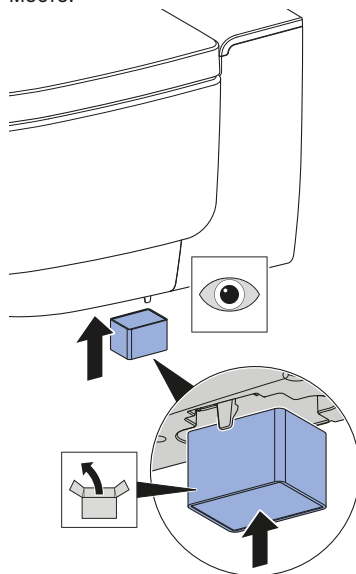
### Необходимое условие

- На панели управления светодиод состояния светится зеленым.
- При нажатии кнопки на задней панели пульта дистанционного управления на дисплее появляется надпись [Заменить фильтр].

**1** Для извлечения керамического сотового фильтра слегка отогните защелку в сторону. Одновременно выньте использованный фильтр из держателя.

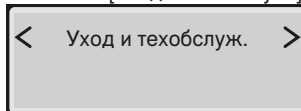


**2** Установите новый фильтр на место.

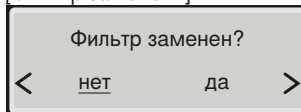


✓ Новый фильтр фиксируется защелкой.

**3** С помощью кнопок со стрелками на задней панели пульта дистанционного управления вызовите главное меню [Уход и техобслуж.]



**4** С помощью кнопки со стрелкой <вниз> выберите пункт меню [Фильтр заменен?]



**5** Кнопками со стрелками выберите ответ <да>.

### Результат

✓ Функция нейтрализации запахов вновь функционирует.

# Устойчивое развитие

---

## Группа Geberit и устойчивое развитие

В качестве ведущего производителя сантехнического оборудования на европейском рынке компания Geberit уделяет особое внимание экономии воды, эффективности использования ресурсов и строительству с учетом принципов устойчивого развития. Уже на протяжении нескольких десятилетий наша группа доказывает, что долговременно успешный бизнес прекрасно сочетается с поддерживающими экологию и социально направленными действиями. Управление компанией в соответствии с принципами устойчивого развития одновременно помогает сократить расходы и снизить риски. Geberit хочет быть примером для своих клиентов, поставщиков и других партнеров и устанавливать новые стандарты. Для этого мы создаем экономящие воду и соответствующие принципам устойчивого развития изделия, стремимся к надежным, безвредным для окружающей среды и эффективно использующим ресурсы производственным процессам, практикуем высокие стандарты экологичности и деловой этики при закупках и логистике и создаем достойные условия работы для наших более 12 000 активных и компетентных сотрудников по всему миру. Компания Geberit также реализует благотворительные проекты по улучшению сантехнических условий по всему миру, проявляя таким образом социальную ответственность.

## Экологичный дизайн – отчетность о воздействии на экологию

В основу производства изделий, соответствующих принципам устойчивого развития, положен систематический инновационный процесс, целью которого является выбор максимально экологичных материалов и принципов функционирования, снижение рисков до минимума и достижение высокого показателя эффективности использования ресурсов. При необходимости по описанному в данном руководстве изделию может быть предоставлен отчет о воздействии на экологию.

## Экологические подсказки

Данное изделие отличается большой продуманностью, в том числе во всем, что касается потребления энергии, воды и других ресурсов (см. также технические данные). Вы как пользователь можете уменьшить экологический след изделия, соблюдая следующие рекомендации:

- Выключать устройство при отъезде в отпуск.
- Вручную прерывать функцию омывания для экономии горячей воды.
- Использовать меньше туалетной бумаги.
- Выключить функцию нагрева водонагревателя, если для омывания не используется горячая вода.
- Использовать экологически безопасные чистящие средства.
- Для увеличения срока службы устройства следует регулярно проводить техническое обслуживание и обращаться с ним аккуратно.
- Передавать неисправные устройства для технической правильной утилизации компании Geberit или специально указанным производителем предприятиям.

## Утилизация

---

### Утилизация старого электрического и электронного оборудования



Следуя требованиям Директивы 2012/19/ЕС:2012-07-04, производители электрического оборудования обязаны принимать старое оборудование и утилизировать его надлежащим образом. Символ указывает на то, что изделие не может быть утилизировано вместе с другими отходами. Для технически правильной утилизации старое оборудование следует возвращать непосредственно компании Geberit. Адреса пунктов приема можно узнать у официальных распространителей продукции компании Geberit.

### Компоненты

Данное изделие соответствует требованиям Директивы 2011/65/ЕС:2011-06-08 по ограничению использования некоторых опасных веществ в электрическом и электронном оборудовании. Оно не содержит опасных для окружающей среды материалов, таких как свинец, ртуть, кадмий и хром VI.

Изделие отвечает также предписанию Европейского Союза о химических веществах EGV 1907/2006:18-12-2006, регулирующему их обязательную регистрацию, оценку, допуск и ограничения.

# Гарантия для конечного пользователя

---

## Гарантия для конечного пользователя

Настоящая гарантия для конечного пользователя действительна наряду с предусматриваемой законом ответственностью договорной стороны за дефекты изделия, но не затрагивает данную ответственность.

Ответственное за установку изделия Geberit AquaClean (далее по тексту «изделие») в стране пользования представительство компании Geberit (далее по тексту «Geberit») предоставляет на изделие, отмеченное в гарантийном талоне соответствующим серийным номером, следующую гарантию:

1. Geberit предоставляет гарантию сроком в 3 года, начиная со дня установки изделия у конечного пользователя («гарантийный срок»), на то, что изделие не содержит брака материала и производственных дефектов. Объем гарантийных обязательств:
  - a) в течение первых 2 лет гарантийного срока компания Geberit в лице уполномоченного Geberit отдела сервисного обслуживания, бесплатно устраняет любой брак материала и производственные дефекты путем ремонта или замены дефектных деталей.
  - b) в течение третьего года гарантийного срока компания Geberit в случае брака материала и производственного дефекта бесплатно поставляет запасные части для дефектных деталей в отдел сервисного обслуживания, уполномоченный компанией Geberit.
2. Предъявление конечным пользователем прочих претензий к компании Geberit по данной гарантии исключено.
3. Удовлетворение претензий по гарантии возможно лишь при выполнении следующих условий:
  - a) установка изделия и его ввод в эксплуатацию были осуществлены специализированным сантехническим предприятием или отделом сервисного обслуживания, авторизованным компанией Geberit.
  - b) в конструкцию изделия не было внесено никаких изменений, в частности, не удалялись и не заменялись детали, и не производилась установка дополнительных деталей.
  - c) причиной возникновения дефекта изделия не были его ненадлежащие установка или использование, а также недостаточные уход или техобслуживание.
  - d) предъявление претензий на гарантию в течение третьего года возможно только в том случае, если прилагаемый гарантийный талон был полностью заполнен и выслан конечным пользователем представительству компании Geberit, действующему в стране конечного пользователя, в течение 90 рабочих дней с даты установки.
4. Настоящая гарантия действительна в странах, в которых компания Geberit имеет официального распространителя своей продукции или партнера по сбыту.
5. Настоящая гарантия применяется в соответствии с нормами материального права страны местонахождения компании Geberit. Применение положений конвенции ООН о договорах международной купли-продажи товаров однозначно исключается. Разногласия, вытекающие из настоящей гарантии, рассматриваются исключительно судом по местонахождению компании Geberit.



# Технические характеристики и соответствие требованиям

## Технические данные

Номинальное напряжение	230 В перем. тока
Частота тока	50 Гц
Потребляемая мощность	2000 Вт
Потребляемая мощность в режиме ожидания	≤ 0,5 Вт
Степень защиты	IPX4
Класс защиты	I
Диапазон частоты	2400 –2483,5 МГц
Максимальная выходная мощность	0 дБм
Технология беспроводной связи	Bluetooth® Low Energy <sup>1)</sup>
Электроснабжение от сети	Подключение к сети посредством штепсельной вилки с трехжильным гибким кабелем в защитной оболочке
Длительность омывания	30–50 с
Число уровней напора омывающей струи	5
Температура воды	34–40 °С
Рабочая температура	5–40 °С
Гидравлическое давление	50–1000 кПа 0,5–10 бар
Минимальное гидравлическое давление	50 кПа 0,5 бар
Расчетный расход	0,03 л/с
Максимальная нагрузка на сиденье унитаза	150 кг

<sup>1)</sup> Товарный знак Bluetooth® и его логотипы являются собственностью Bluetooth SIG, Inc. и используются Geberit по лицензии.

## Упрощенная декларация о соответствии стандартам ЕС

Настоящим производитель Geberit International AG заявляет, что тип радиосистемы Geberit AquaClean Mera соответствует Директиве 2014/53/ЕС.

Полный текст Декларации о соответствии стандартам ЕС доступен в Интернете по следующему адресу: <https://doc.geberit.com/968860000.pdf>.









**(CH) Geberit Vertriebs AG**

Schachenstrasse 77  
CH-8645 Jona  
T 0848 882 982  
www.geberit-aquaclean.ch

**(DE) Geberit Vertriebs GmbH**

Kundendienst/Servicestelle  
Theuerbachstrasse 1  
D-88630 Pfullendorf  
T (075 52) 934 10 11  
F (075 52) 934 866  
www.geberit-aquaclean.de

**(AT) Geberit Vertriebs GmbH & Co. KG**

Geberitstrasse 1  
A-3140 Pottenbrunn / St. Pölten  
T +43 2742 401-400  
F +43 2742 401-50  
www.geberit-aquaclean.at

**(AE) Geberit International Sales AG**

Dubai Branch  
B702-B705  
Building No. 1  
Dubai Design District  
PO Box  
UAE-282317 Dubai  
T +971 4 204 5477  
F +971 4 204 5497  
www.geberit.ae

**(BE) Geberit nv**

Beaulieustraat 6  
B-1830 Machelen  
T +32 2 252 0111  
F +32 2 251 0867  
www.geberit-aquaclean.be

**(BG) Юнитрейд Интернешънъл ЕООД**

бул. "Черни връх" 161-А  
1407 София  
T 02/ 968 11 11  
F 02/ 968 10 01  
www.unitrade-bg.com

**(CN) 吉博力(上海)贸易有限公司**

地址: 上海市嘉定区南翔高科技园区惠平路1515号  
邮编: 201802

**(CZ) Geberit spol. s r.o.**

Sokolovská 2408/222  
190 00 Praha 9  
T +420 547 212 335  
F +420 547 212 340  
www.geberit.cz

**(DK) Geberit A/S**

Lægårdsvej 26  
DK-8520 Lystrup  
T +45 86 74 10 86  
F +45 86 74 10 98  
www.geberit-aquaclean.dk

**(ES) Geberit, S.A.U.**

Plaza Europa, 2-4, 6ª planta  
ES-08902 L'Hospitalet del Llobregat  
(Barcelona)  
T +34 902 170 635  
www.geberit-aquaclean.es

**(FI) Geberit Oy**

Tahkotie 1  
FI-01530 Vantaa  
P +358 9 867 8450  
www.geberit.fi

**(FR) Geberit France**

ZA du Bois Gasseau - CS40252  
Samoreau  
FR-77215 Avon Cedex  
Téléphone 01 60 71 66 61  
T +33(0)825 801 603  
F +33(0)825 801 604  
www.geberit-aquaclean.fr

**(GB) Geberit Sales Ltd.**

Geberit House  
Edgehill Drive  
Warwick  
CV34 6NH  
T (0)1926 516 800  
T (0)1926 516 809  
In Eire T +44 1622 717 811  
www.geberit-aquaclean.co.uk

**(HR) Predstavništvo Geberit**

prodaja d.o.o. Ruše  
Samoborska cesta 218  
10090 Zagreb, HR  
T +385 1 3867 800  
F +385 1 3867 801  
www.geberit.hr

**(HU) Geberit Kft**

1117 Budapest,  
Alíz utca 2.  
T +36 1 204 4187  
www.geberit.hu

**(IT) Geberit Marketing e Distribuzione SA**

Via Gerre 4  
CH-6928 Manno  
T +41 91 611 92 92  
F +41 91 611 93 93  
www.geberit-aquaclean.it

**(LU) Geberit Luxembourg**

61, avenue de la Libération  
L-3850 Schifflange  
T +352 54 52 26  
F +352 54 54 91  
www.geberit.lu

**(NL) Geberit B.V.**

Fultonbaan 15  
3439 NE Nieuwegein  
T +31 (0)3060 57700  
F +31 (0)3060 53392  
www.geberit-aquaclean.nl

**(NO) Geberit AS**

Luhrtoppen 2  
N-1470 Lørenskog  
T +47 67 97 82 00  
www.geberit-aquaclean.no

**(PL) Geberit Sp. z o.o.**

ul. Postepu 1  
02-676 Warszawa  
T +48 22 843 06 96  
www.geberit-aquaclean.pl

**(PT) Geberit Tecnologia Sanitária, S.A**

Rua Cupertino de Miranda, nº 12-2º A  
PT-1600-485 LISBOA  
www.geberit.pt

**(RO) Geberit International Sales AG**

Splaiul Unirii, Nr. 86, Et. 3  
Sector 4, Bucharest  
T +40 21 330 30 80/81  
F +40 21 330 31 61  
www.geberit.ro

**(RS) Geberit - Predstavništvo za**

Republiku Srbiju i Republiku Crnu Goru  
Vojvode Skopljanca 24  
SR-11000 Beograd  
T + 381 11 30 96 430  
F + 381 11 30 96 431  
www.geberit.rs

**(RU) ООО „ГЕБЕРИТ РУС“**

Олимпийский пр., 16, стр.5, 5 этаж  
129110 Москва  
тел.: +7 495 783 83 30  
www.geberit.ru

**(SE) Geberit AB**

Folketshusgatan 1  
Box 140  
295 22 Bromölla  
T +46 40 680 89 30  
www.geberit.se

**(SI) Geberit prodaja, d.o.o.**

Bezena 55  
2342 Ruše  
T 01 586 22 00  
F 01 586 22 19  
www.geberit.si

**(SK) Geberit Slovensko s.r.o**

Karadžičova 10  
821 08 Bratislava 2  
T +421 2 49 20 30 71  
www.geberit.sk

**(TR) Geberit Tesisat Sistemleri Tic Ltd. ti.**

Içerenköy Mah. Engin Sok. No. 10,  
34752 Atasehir-Ystanbul, Turkey  
T +90 216 340 82 73  
F +90 216 340 82 79  
www.geberit.com.tr

**(ZA) Geberit Southern Africa (Pty.) Ltd.**

6 Meadowview Lane,  
Meadowview Business Estate,  
Longmeadow,  
Linbro Park  
Johannesburg,  
South Africa  
T +27 11 444 5070  
F +27 11 444 5992  
www.geberit.co.za